

JÖKLARANNSÓKNAFÉLAG ÍSLANDS

Nr. 132

Apríl 2015

Fréttabréf



Gunnar Hjaltason

VORFUNDUR

Vorfundur Jöklarannsóknafélags Íslands verður haldinn þriðjudaginn 28. apríl 2015 í Öskju, náttúrufræðahúsi Háskóla Íslands.

Efni fundarins: Snorri Baldursson
Landnám og þróun lífs á nýju landi
Ragnar Th. Sigurðsson
Myndasýning - Umbrotin í Holuhrauni

VORFUNDUR

Vorfundur Jökларannsóknafélags Íslands verður haldinn þriðjudaginn 28. apríl 2015 kl. 20 í sal 132 í Öskju, náttúrufræðahúsi Háskóla Íslands. Snorri Baldursson mun flytja erindi um landnám lífs á nýju landi sem sífellt verður til í og við jaðra jökla. Í kaffihléi bjóða fulltrúar útgáfunnar bók Snorra: „Lífriki Íslands – vistkerfi lands og sjávar“ til kaups á tilboðsverði. Að hléi loknu sýnir Ragnar Th. Sigurðsson myndir úr safni sínu sem hann tók við Holuhraun, frá upphafi umbrota til loka þeirra.

LANDNÁM OG ÞRÓUN LÍFS Á NÝJU LANDI

Í og við jaðra Vatnajökuls er sífellt að verða til nýtt líflaust undirlag sem bíður þess að vera numið af lífverum. Þetta land verður til vegna eldvirkni og hop jökuls og má í því sambandi nefna: jökuljaðra (jökulöldur og mórenur), urðarrana, jökulsker, flóðsléttur, nýrunnin hraun og vikra. Til að varanlegt landnám lífvera takist á þannig landi þarf ýmislegt að ganga upp. Lífverurnar þurfa með einhverjum ráðum að berast inn á viðkomandi svæði og ekki síður að finna þar heppileg set eða búsvæði til þess að þær geti vaxið og dafnað og aukið kyn sitt. Það ferli sem þá tekur við kallast samfélagsmyndun eða framvinda sem endar í einhverskonar dínamísku lífverusamfélagi (gróðurs- og dýra).

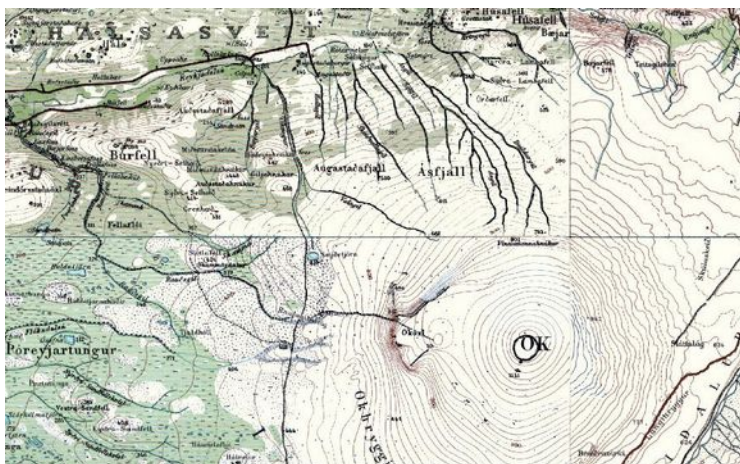
Í erindinu verður fjallað um rannsóknir á landnámi og framvindu lífsamfélaga á mismunandi landgerðum. Spáð verður í landnám lífríkis á Íslandi eftir að síðasta kuldaskiði lauk, einkum með hliðsjón af rannsóknum í Surtsey, og gerð grein fyrir rannsóknum sem fram hafa farið á framvindu á mismunandi landgerðum í og við Vatnajökul. Þá verður fjallað um þær leiðir sem lífverur hafa til að flytja sig milli staða, um uppsprettur, fræregn og örugg set, og um mismunandi kenningar varðandi eðli og starfsemi samfélaga. Að hve miklu leyti er samfélagsmyndun á tilteknu svæði fyrirsjáanleg? Fylgir hún fyrirfram gefnum lögmálum eða eru tilviljanir ráðandi; „rétt lífvera á réttum stað“?

Snorri Baldursson

SUMARFERÐ

Síðustu tvö ár hefur aftakaveður hindrað félagi JÖRFÍ í sumarferð sinni á Ok en afráðið hefur verið að gera lokatilraun við fjallið. Eins og jafnan er ferðin fyrirhuguð fyrstu helgina í júlí (3.-5.). Verði veðurguðirnir okkur enn óhliðhollir þá verður veðurfræðingur félagsins rekinn, ferðaáætlun breytt og haldið í þakgil undir Mýrdalsjökli.

Flestir kannast við Okið, sem er grágrýtisdyngja með toppgíg, áþekkt Skjaldbreið. Dyngjulögunin blasir vel við af Kaldadal en úr Borgarfjarðardölum ber meira á Oköxlinni, sem er móbergsfjall utan í dyngjunni. Jökullinn á Oki hefur látið mjög á sjá á undanförunum árum, og telst vart lengur jökull. Lón hefur verið að myndast í toppgígnum, þar sem hluti jökulhettunnar lá áður yfir.



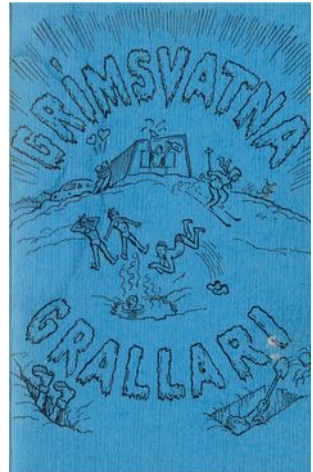
Kort: Ok Samkvæmt kortum danska herforingjaráðsins.

Áætlað er að ganga frá Kaldadal upp á hæsta koll Öksins og litast um kringum lónið nýja sem stundum er nefnt "Blávatn". Síðan verður gengið norður af dyngjunni og niður í Hringsgil, vestarlega í landi Húsafells. Í Hringsgili er verður tjaldað og slegið upp grillveislu um kvöldið. Á sunnudeginum verður ekin fáfarin jeppaslóð til vesturs frá tjaldstað, meðfram Reykjadalssá.

Fararstjóri sumarferðarinnar verður Þorsteinn Þorsteinsson en Hálf dán Ágústsson aðstoðar við skráningu í ferðina, í netfanginu: sumarferd@gmail.com eða í síma 8659551. Frekari upplýsingar um ferðina birtast á vefsíðu félagsins: “<http://jorfi.is>” er nær dregur.

KÚNSTIR NÁTTÚRUNNAR OG GRÍMSVATNAGRALLARI

Á vorkundi JÖRFÍ verða sem fyrr til sölu „[Kúntir náttúrunnar](#)”, tveggja diska safn söngva og myndefnis sem tengist Sigurði Þórarinssyni (kr. 4.000,-), og „[Grímsvatnagrallari](#)“, endurprentað hefti með sönglögum jöklamanna og nýjum formála (kr. 2.000,-). Á fundinum verður einungis hægt að greiða með reiðufé. Frekari upplýsingar eru á vef félagsins: „<http://jorfi.is>”.



NETFÖNG OG RAFRÆNT FRÉTTABRÉF

Þeir sem eru með netföng skráð í félagatali Jöklarannsóknafélagsins fá tölvuskeyti frá félaginu með rafrænum fréttabréfum og fundarboðum, auk annarra tilfallandi tilkynninga. Vilji félagar framvegis fá fréttabréfið og slíkar tilkynningar með tölvupósti, eða ef þeir telja að slíkar tilkynningar séu hættar að berast þeim, t.d. vegna breytts netfangs viðkomandi þá eru þeir hvattir til að senda tölvuskeyti með nýju netfangi á Hálf dán Ágústsson (“halfdana@gmail.com”).

AFKOMUMÆLINGAR Á MÝRDALSJÖKLI

Sjálfbóðaliðar Jöklarannsóknafélagsins hafa frá 2007 farið árlega til afkomumælinga á Mýrdalsjökli en áður var afkoman mæld 1944, 1955 og 2001. Næsta mælingaferð er fyrirhuguð laugardaginn 9. maí, með 10. maí til vara. Áhugasamir félagar í JÖRFÍ eru velkomnir með á jöklabifreiðum sínum en reynt verður að skipa þeim í laus sæti sem ekki komast á eigin farartæki. Fyrstu árin eftir 2007 var jafnan allnokkur fjöldi félaga með í ferðinni en undanfarið hafa fremur fáir farið til mælinga, m.a. vegna aukins kostnaðar við jöklaferðir og erfið-



Þátttakendur í maí 2007 en mælt hefur verið árlega síðan þá. Mynd: Hrafnhildur Hannesdóttir

leika tengdum eldgosum og gjósku á jöklinum. Ferðin tekur jafnan heilan dag, þar sem lagt er í hann snemma dags úr Reykjavík og komið aftur tilbaka síðla kvölds. Boraðar verða þrjár afkomuholur og mögulega verður fleiri verkefnum sinnt.

Fararstjóri ferðarinnar er Hálf dán Ágústsson ("halfdana@gmail.com") en frekari upplýsingar um ferðina birtast á vefsíðu félagsins: "<http://jorfi.is>" er nær dregur.

AÐALFUNDUR 2015

Aðalfundur JÖRFÍ var haldinn 24. febrúar síðastliðinn í Öskju. Fundarstjóri var kosin Tómas Jóhannesson og Finnur Pálsson fundarritari. Flutt var skýrsla formanns og endurskoðaðir reikningar samþykktir. Ein breyting varð á stjórn: úr aðalstjórn gekk Valgerður Jóhannsdóttir en í hennar stað var kosin Sjöfn Sigsteinsdóttir. Fundargjörð aðalfundar er aðgengileg á vef félagsins:”<http://jorfi.is/wp-content/uploads/2015/04/AðalfundurJORFI2015.pdf>”. Á fyrsta stjórnarfundum 2. mars skipti stjórnin með sér verkum og skipaði nefndarformenn. Skipan nefnda var staðfest á stjórnarfundum 7. apríl.

Stjórn JÖRFÍ 2015:

Magnús Tumi Guðmundsson, formaður
Magnús Hallgrímsson, varaformaður
Sjöfn Sigsteinsdóttir, gjaldkeri
Hálf dán Ágústsson, ritari
Árni Páll Árnason, meðstjórnandi

Varastjórn: Ragnar Þór Jörgensen, Þóra Karlsdóttir, Guðfinna Aðalgeirsdóttir og Vilhjálmur S. Kjartansson.

Nefndir JÖRFÍ:

Rannsóknanevnd: Magnús Tumi Guðmundsson formaður, Alexander Jarosch, Andri Gunnarsson, Bergur Bergsson, Björn Oddsson, Bryndís Brandsdóttir, Eyjólfur Magnússon, Finnur Pálsson, Guðfinna Aðalgeirsdóttir, Hálf dán Ágústsson, Hrafnhildur Hannesdóttir, Magnús Hallgrímsson, Oddur Sigurðsson, Steinunn S. Jakobsdóttir, Tómas Jóhannesson og Þorsteinn Þorsteinsson.

Bílanefnd: Árni Páll Árnason formaður, Eiríkur Lárusson, Garðar Briem, Hallgrímur Þorvaldsson og Sigurður Vignisson.

Skálanefnd: Ragnar Þór Jörgensen formaður, Aðalsteinn Svavarsson Alexander Ingimarsson, Ástvaldur Guðmundsson, Grétar Þorvaldsson, Guðbjörn Þórðarson, Gunnar Antonsson, Leifur Þorvaldsson, Snæbjörn Sveinsson, Stefán Bjarnason, Sverrir Hilmarsson, Vilhjálmur S. Kjartansson og Þorsteinn Kristvinsson.

Ferðanefnd: Sjöfn Sigsteinsdóttir formaður, Árni Páll Árnason, Bergur Bergsson, Herdís Schopka, Hlynur Skagfjörð, Magnús Tumi Guðmundsson, Sigurður Vignisson og Þorsteinn Jónsson.

Ritstjórar Jökuls: Bryndís Brandsdóttir, Leó Kristjánsson, Gréta Björk Kristjánsdóttir og Snævarr Guðmundsson.

Ritnefnd Jökuls: Christopher J. Caseldine, Fiona S. Tweed, Gifford H. Miller, Haraldur Sigurðsson, Helgi Björnsson, Karen L. Knudsen, Karl Grönvold, Kristján Sæmundsson, Robert S. Dietrick, Tómas Jóhannesson og William H. Menke.

Skemmtinefnd: Anna Líndal formaður, Baldur Bergsson, Guðfinna Aðalgeirsdóttir og Hannah Reynolds.

Valnefnd: Jón E. Ísdal, Stefán Bjarnason og Oddur Sigurðsson.

Gjörfínefnd: Þóra Karlsdóttir, Ástvaldur Guðmundsson og Jósef Hólmjárn.

FÉLAGSGJÖLD JÖRFÍ

Félagsgjöld JÖRFÍ hafa nú verið hækkuð lítillega frá síðasta ári. Félagsgjöldin verða kr. 6.500,- á þessu ári en nemenda- og fjölskyldugjald verður kr. 3.000,-.



Horft til austurs yfir jaðargarð í Skálafellshnútu. Fyrir miðri mynd er Skálafellsjökull en í fjarska sést til Fláajökuls. Landið neðan jaðargarðsins kom undan jökli um 1890. Mynd: Hrafnhildur Hannesdóttir.

Útg. JÖRFÍ, Pósthólf 5128, 125 Reykjavík / Ábm. Hálfván Ágústsson