

JÖKLARANNSÓKNAFÉLAG ÍSLANDS

Nr. 108

September 2007

Fréttabréf



Gunnar Háttason

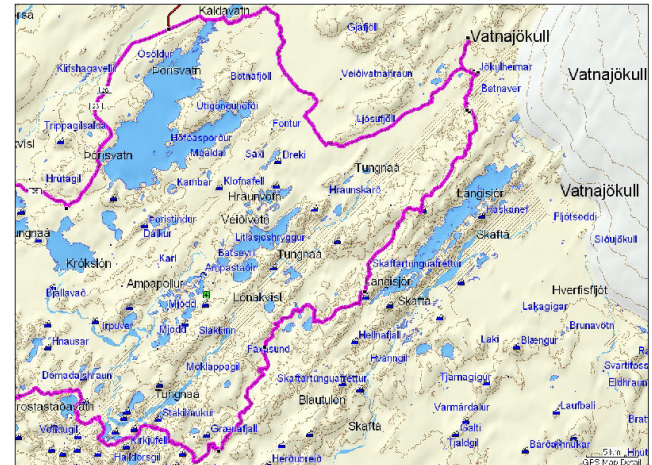
HAUSTFERÐ UM HELJARGJÁ

13. september ferð Jökларанnsóknafélagsins í Jökulheima verður farin 15.-16. september.

Lagt verður af stað frá Select við Vesturlandsveg kl. 8 15. september.
Áhugasamir skrá sig sem fyrst hjá Hálfdáni Ágústssyni í síma 865-9551 eða sumarferd@gmail.com

HAUSTFERÐ UM HELJARGJÁ OG FAXASUND

Hin árlega 13. September ferð í Jökulheima verður farin 15.-16. september. Lagt verður í hann frá Select, Grjóthálsi 8 (neðan við Ölgerðina) kl. 8:00 laugardagsmorguninn 15. september. Í þetta sinn liggur leiðin í Jökulheima um Þórisós og Veidivatnahraun, með viðkomu í Heljargjá og Dórnun skoðaður. Í Jökulheimum verður að venju grillað og sungið á laugardagskvöldið, en hver kemur með sitt á grillið. Á sunnudagsmorgun verður farið yfir Tungnaá á Gnapavaði við Botnaver en leiðin liggur svo um Breiðbak, Faxasund og Nyrðra-Fjallabak.

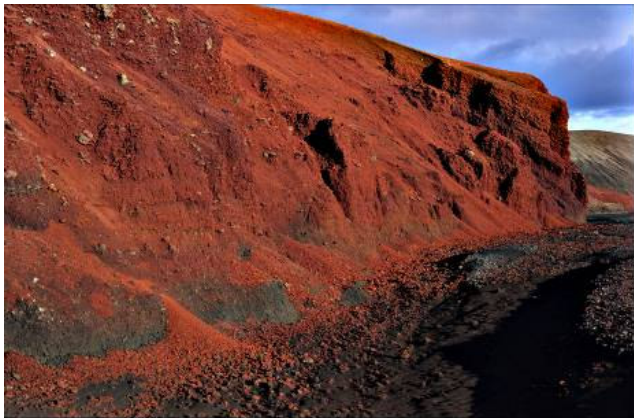


Yfirlitsskort ásamt fyrirhugaðri leið

Kort: R. Sigmundsson.

Í ritgerð Sigurðar Þórarinssonar í Jökli 1972 lýsir hann Tröllahrauni sem brann 1862-1864. Hraunið var líklega eitt af þeim stærri á þeirri öld og féll til suðvesturs um Heljargjá. Hraunið rann úr Tröllagígaröðinni sem liggur til norðausturs nærri Dórnun um 16 km að Hamarskrika við Sylgjúkjökul en að

matí Sigurðar leynast "myndarlegustu og fagursköpuðustu gígarnir" einmitt næst Dórnúm í Gjáfjöllum.



Gígurinn Félagar við Jökulheima.

-Ljósmynd:Oddur Sigurðsson.

Leiðin og vaðið á Tungnaá eru jafnan fær traustum 35" fjallabílum og stærri. Þeim sem hafa ekki yfir slíkum tækjum að ráða verður komið fyrir í lausum sætum annarra bíla. Mælt er til þess að þeir sem fá far hjá öðrum greiði sinn hluta af eldsneytiskostnaðinum. Kostnaður vegna grillkóla og gistingu í Jökulheimum er kr. 1.400,- fyrir fullorðna en frítt fyrir börn sem eru að sjálfsögðu velkomin í ferðina. Skálamálum verður hagað svo að gleðin verður í nýja skálanum en kvöldsvæfir geta leitað í þann gamla.

Fyrstir koma, fyrstir fá og því er um að gera að skrá sig sem fyrst og ekki seinna en þriðjudaginn 11. september með tölvupósti á "sumarferd@gmail.com" eða hjá Hálfðáni Ágústssyni í síma 865-9551. Við skráningu er rétt að láta vita hvort fólk vanti far eða hvort það mæti á eigin fjallabílum og hafi laus sæti fyrir farþega. Sem fyrr verður allt reynt til að veðurguðirnir verði okkur hliðhollir.

VORFERÐ JÖRFÍ 2007

Verkefni vorferðar voru að venju mörg og fjölbreytt. Viðamest að þessu sinni var borun í Eystri Skaftárketil en sá hópur sem þangað fór var reyndar sjálfstæður um flest þó hóparnir hjálpuðust að við að koma bor og öðrum þungaflutningi upp í ketilinn. Önnur verkefni voru hefðbundnari, s.s. eins og mæling á vatnshæð Grímsvatna, afkomumælingar í Grímsvötnum, Háubungu, Bárðarbungu og á jöklinum milli hennar og Grímsvatna, kortlagning Grímsvatna, áframhaldandi rannsókn á lagskiptingu gjöskulagsins frá 2004 og GPS landmælingar auk viðhalds rafstöðva og mælitækja á Grímsfjalli. Þessi upptalning er alls ekki tæmandi en gefur nokkra mynd af umsvifunum. Að auki fór hópurinn í Kverkfjöll, mældi þar hæð Gengissigsins og kannaði jarðhita í Hveradalnum.



Í Hveradal í Kverkfjöllum.

Ljósmynd: MTG



Stóri hvernin í Hveradal.

Ljósmynd: MTG

Tíðin var risjótt lengst af svo ekki gaf veður til að bera viðarvörn á húsinn á Grímsfjalli. Af sömu ástæðu var heldur ekki hægt að sinna neinum þeirra verka sem til stóð að vinna á suðurhluta jökulsins s.s. eins og athugun á skeri í miðjum Skeiðarárjökli, leit að stað fyrir nýjan GPS landmælingapunkt í Esjufjöllum eða íssjarmælingar á Örafajökli. Þessi viðfangsefni bíða betri tíma. Vetrarafkoman í Grímsvötnum var nærri meðallagi, um 5 m af snjó. Vatnshæð var 1385 m og hafði hækkað um 15 m frá árinu áður. Þessi vatnshæð er 35 m lægri en var fyrir hlaupið 2004 og um 60 m neðan við það sem algengt var í upphafi hlaupa fyrir 1996. Leki er enn nokkur út úr Grímsvötnum. Vatnsborð rís og hnigur á víxl og er nokkuð í land með að vötnin taki upp sinn hefðbunda stíl vatnsöfnunar og reglulegra jökulhlaupa.

Ferðin var með hefðbundnu sniði. Farið var í Jökulheima á föstudagskvöldi, lagt upp Tungnaárjökul daginn eftir og komið á Grímsfjall síðdegis. Þar hélt hópurinn til fram á föstudag en þá var farin sama leið til baka eftir árangursríka og ánægjulega daga á jöklinum. Í Jökulheimum var slegið upp veislu á föstudagskvöldinu.

Flestir héldu síðan til byggða laugardaginn 9. júní. Nokkrir lögðu þó aftur á jökulinn með hóp eldri félaga til að halda upp á 50 ára afmæli gamla skálans. Er frekari grein gerð fyrir þeirri ferð annarstaðar í fréttabréfinu.



Bílar og sleðar á Grímsfjalli að morgni 4. júní.

Ljósmynd: MTG

Í Grímsvötnum verða nú töluverðar breytingar frá einu ári til annars. Jarðhitavirkni er meiri og fjölbreytilegri en var áður en goshrinan hófst fyrir röskum áratug. Sá mikli jarðhiti sem verið hefur undir norðaustanverðu Grímsfjalli virðist í rénun. Á móti kemur að nýir jarðhitakatlar eru að myndast vestast í vötnunum, norðan gosstöðvanna frá 2004. Samfara auknum jarðhita er jökulbrekkan þar öll að brotna upp og er nú hin ferlegasta ásyndum, með miklum sprungum milli stórra jakastykkja sem þakin eru svartri gjóskunni úr gosinu 2004.

Þátttakendur í hinni reglulegu vörferð voru 24, flestir sjálfbóaliðar JÖRFÍ auk nokkurra vísinda- og tæknimanna frá rannsóknastofnunum. Til viðbótar voru þeir sem dvöldu í Eystri Skaftárkatlinum, en þar voru 6 manns í meiðhýsi Landsvirkjunar. Farartæki voru snjóbíll HSSR, Ford

Jöklarannsóknafélagsins, aðrir bílar og vélsleðar. Vegagerðin styrkti félagið til eldsneytiskaupa og Landsvirkjun lagði fram drjúgan skerf vegna þungaflutninga.

Magnús Tumi Guðmundsson

VATNAJÖKULSÞJÓÐGARÐUR

Lög um stofnun Vatnajökulsþjóðgarðs voru sett á Alþingi síðastliðið vor. Mun garðurinn ná til allrar jökulhettunnar og nærliggjandi svæða. Þetta eru mikil tíðindi og er það gleðilegt að hin sérstæða náttúra sem Vatnajökull hefur mótað með jökulrofi, eldgosum og jökulhlaupum skuli framvegis eiga að njóta verndar. Samtök Útivistarfélaga (SAMÚT) unnu ötullega að því að koma sjónarmíðum ferðamanna að við setningu laganna og reyna að tryggja aðkomu þeirra að ákvörðunum sem varða ferðalög á og við jökulinn.

Niðurstaðan var nokkuð ásættanleg enda voru margar athugasemdir frá JÖRFÍ og öðrum félögum teknar til greina við endanlega gerð laganna. Samtök útivistarfólks eiga áheyrnarfulltrúa í stjórn þjóðgarðsins. Magnús Hallgrímsson, varaformaður JÖRFÍ var skipaður í það sæti eftir tilnefningu SAMÚT. Fulltrúar útivistarfélaga sitja einnig í fjórum svæðisráðum þjóðgarðsins.

UPP UNDIR EIRÍKSJÖKLI

Sumarferð Jöklarannsóknafélagsins var farin um Jónsmessuhelgina 22.-24. júní. Hópurinn lagði af stað frá Reykjavík um kl. 8 á föstudagskvöldið og náttaði í Torfabæli undir Eiríksjökli. Ferðalagið tók drjúga stund og reyndist lengra í tíma en kílómetrum því Hallmundarhraun var seinfarið. Veðrið var hins vegar dásamlegt og engum lá á. Á laugardegnum var gengið á Eiríksjökul í hjartviðri og norðan garra. Um kvöldið var slegið upp grillveislu og hásumri fagnað með söngvum félagsins.



Hópurinn á leið á Eiríksjökul.

Ljósmynd Katrín Auðunardóttir.

Á leiðinni heim á sunnudeginum var komið við í Surtshelli og ekið upp á Strút en þaðan er feikifagurt útsýni yfir jökulinn og nágrenni. Í ferðalok var Páll á Húsafelli sóttur heim og spilaði hann meðal annars á hörpur sínar úr steinum og stráum og vakti óskipta athygli og addáun. Þorsteinn Þorsteinsson jöklafræðingur leiddi hópinn og fór með fróðleik um sveitir og fjöll. 37 manns mættu á 13 bifreiðum og þótti þessi blanda af útivist og menningu vel heppnuð.



Páll á Húsafelli segir frá draugataflinu.



Tekið á Húsafellshellunni.

Ljós. K.A.

FIMMTÍU ÁRA AFMÆLI GRÍMSVATNASKÁLA

Eldi skálinn á Grímsfjalli var byggður í júní 1957. Efni var tilsiðið í Reykjavík veturinn á undan og það síðan flutt á fjórum snjóbílum og reist dagana 2. til 9. júní. Í þessari frækilegu för voru 21 þátttakandi. Skálinn markaði þáttaskil í jöklarannsóknunum því með tilkomu hans varð fólk kleift að dvelja í öryggi og þægindum á þessum vindasama stað á miðjum Vatnajökli. Í tilefni af 50 ára afmælinu var ákveðið að efna til stuttrar afmælisferðar strax í kjölfar vorferðar.



Heldri deild Jörfi: F.v. Ingibjörg Árnadóttir, Haukur Hafliðason, Magnús Hallgrímsson, Ólafur Nielsón, Hulda Filippusdóttir, Árni Kjartansson, Auður Ólafsdóttir, Stefán Bjarnason og Halldór Ólafsson.

Í ferðinni tóku þátt nokkrir þeirra sem byggðu gamla skála 1957 og voru í forystu í ferðum félagsins á þessum árum og lengi síðan. Þetta voru Árni Kjartansson, Hulda Filippusdóttir, Haukur Hafliðason, Ingibjörg Árnadóttir, Halldór Ólafsson, Ólafur Nielsen, Stefán Bjarnason og Auður Ólafsdóttir. Þeim til fylgdar voru Anna Línal, Eiríkur Lárusson, Jón Kjartansson, Jósef Hólmjárn, Magnús Tumi Guðmundsson, Magnús Hallgrímsson og Tanya Shavalia.

Boðsgestirnir komu í Jökulheima á föstudeginum 8. júní en morguninn eftir fórum við á þremur bílum um Grímsvötn á Grímsfjall í frábæru veðri með viðkomu á gosstöðvunum frá 2004. Daginn eftir var veður síðra en eftir hádegi var þó farið á Hamarinn og sótt GPS landmælingateki. Á mánudegi 11. júní héldum við svo í fyrirtaksveðri niður í Jökulheima og til Reykjavíkur.



Frá skálabyggingunni 1957

Ljósmynd: Árni Kjartansson.

Ferðin heppnaðist með eindæmum vel. Minningar frá liðinni tíð urðu ljóslifandi í frásögn þeirra eldri og ferðina alla einkenndi einlæg hlýja og gleði. Þessi góða ferð mun seint líða úr minni þeirra sem hana fóru.

Magnús Tumi Guðmundsson

STÆRRA OG BETRA ELDHÚS

Eldhúsið í skála Jöklarannsóknarfélagins á Grímsfjalli hefur verið stækkað og endurnýjað og aðstaða þar nú öll önnur og betri en áður var. Sextán manna hópur undir forystu skálanefndar félagsins fór í vinnuferð á fjallið miðvikudaginn 16. maí. Veður og færi var mjög gott og ekið viðstöðulaust alla leið á fjallið. Um morguninn var byrjað að rífa gömlu innréttinguna niður og einnig vegginn milli eldhús og snyrtingar. Eldhúsinnréttingin var smíðuð í bænnum og lagði Hafliði Bárður Harðarson verkstæði sitt til verksins. Verslunin Hegas gaf höldur, lamir og skúffubrautir. Stefán Bjarnason smíðaði efrihillur á verkstæði sínu og annað smálegt. Í eldhúsið voru settar

nýjar gaslagnir og gasskynjari, eldavél með bakarofni, vaskur og gashitari settur á stóra snjóbræðslupottinn. Einnig var settur nýr dúkur á gólfið. Jón Ísdal hafði eftirlit með verkinu og gaf því ágætiseinkunn. Í ferðinni var einnig endurnýjaður gólfdukur í Valdabotnum og gufubaði. Á sunnudeginum voru húsin þrifuð og síðan haldið heim á leið. Margir komu að þessu verki og kann skálanefndin þeim bestu þakkir fyrir hjálpinu.

Aðalsteinn Svavarsson
formaður skálanefndar



Eldhúsverkin eru allt annað líf í endurbættu eldhúsi.

STYTTIST Í ÁRSHÁTÍÐ

Árshátíð JÖRFÍ verður haldin laugardaginn 10. nóvember. Að venju verður boðið uppá fjölbreytta dagskrá, góðan mat og dunandi dans fram á nótt. Nánar auglýst síðar. Takið daginn frá!

Skemmtinefndin

Útg. JÖRFÍ, Pósthólf 5128, 125 Reykjavík / Ábm. Valgerður Jóhannsdóttir