

JÖKLARANNSÓKNAFÉLAG ÍSLANDS

Nr. 119

Febrúar 2011

Fréttabréf



Gunnar Hjaltason

AÐALFUNDUR

Aðalfundur Jökларанnsóknafélags Íslands verður haldinn þriðjudaginn 22. febrúar 2011 í Öskju, náttúrufræðahúsi Háskóla Íslands.

Efni fundarins: Hefðbundin aðalfundarstörf.

Að loknum aðalfundarstörfum mun Sigursteinn Baldursson sýna myndir frá eldgosinu í Eyjafjallajökli.

AÐALFUNDUR JÖKLARANNSÓKNAFÉLAGSINS

Aðalfundur Jökларannsóknafélags Íslands verður haldinn þriðjudaginn 22. febrúar kl. 20:00 í sal 132 í Öskju, náttúrufræðahúsi Háskóla Íslands. Efni fundarins er samkvæmt 7. grein laga félagsins:

1. Kosning fundarstjóra og fundarritara
2. Kjör heiðursfélaga
3. Skýrsla stjórnar
4. Endurskoðaðir reikningar félagsins lagðir fram til samþykktar
5. Lagabreytingar (sjá tillögu stjórnar hér fyrir neðan)
6. Kosning stjórnar
7. Kjör valnefndar
8. Kosning endurskoðenda
9. Önnur mál

Eftir kaffihlé mun Sigursteinn Baldursson sýna myndir frá eldgosinu í Eyjafjallajökli. Á meðan á gosinu stóð fór hann margar ferðir að gígnum, bæði með þyrlum og bílum og náði að fanga fjölbreytileika þess og ægifegurð

Tillaga að lagabreytingu

Stjórn Jökларannsóknafélags Íslands leggur til breytingar á 7. grein laga félagsins, þar sem m.a. er kveðið á um boðun aðalfundar. Í ljósi þess að boðað er til aðalfundar með rafrænum hætti ekki síður en hefðbundum pósti núorðið er lagt til að setningu 2 í 7. grein sé breytt til samræmis. Lagt er til að greinin hljóði svo (breytingin undirstrikuð): „Reikningsár félagsins er almanaksárið og skal aðalfundur haldinn í Reykjavík fyrir 1. mars ár hvert. Skal hann boðaður með dagskrá í fréttabréfi, sem sent er rafrænt eða póstlagt að minnsta kosti 10 dögum fyrir aðalfund og er hann þá lögmatúr, ef löglega er til hans boðað.“

Lög félagsins í heild má nálgast á heimasíðu þess www.jorfi.is

SPORÐAMÆLINGAR HAUSTIÐ 2010

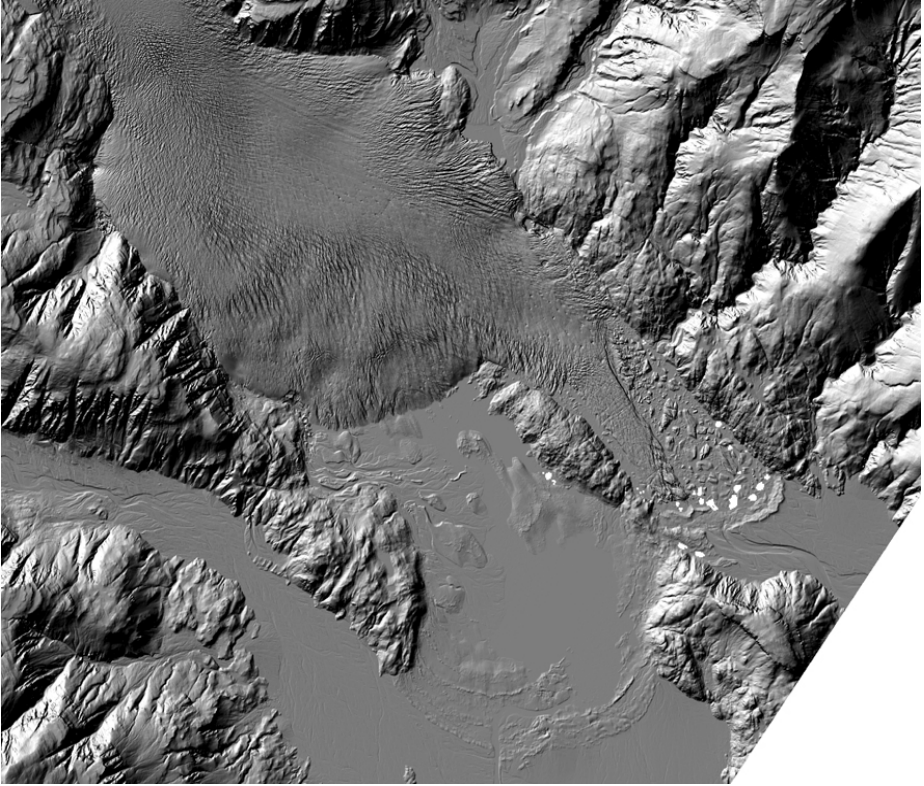
Búið er að vitja um 50 mælistöðva fyrir árið 2010. Niðurstöður eru óvenju samhljóða þetta árið. Einn sporður gekk fram frá fyrra ári, einn stendur í stað en allir hinir styttust. Þetta er í góðu samræmi við ástandið. Sumarið var með þeim allra hlýjustu sem komið hafa í sögu veðurmælinga og ofan á það bættist öskusáldur frá Eyjafjallajökli. Það jök leysingu til muna á flestöllum jöklum en þó ekki Eyjafjallajökli og Mýrdalsjökli þar sem askan var svo þykk að hún einangraði jökulinn. Til þess þarf ekki nema fárra millimetra lag af ösku. Þetta varð til þess að nær allar jökulár á Íslandi voru vatnsmeiri en áður hefur mælst nema þær sem koma frá Mýrdals- og Eyjafjallajökli svo sem Markarfljót.



Brókarjökull sýnir augljós merki heimshlýnunar. Svona slitróttur hefur hann ekki sést um aldri og er stutt í að hann hætti að ná niður á jafnsléttu. Myndin sýnir mælingamenn við jöklamerki nr. 162. Ljós. 23. október 2010, Sigurlaug Sigurjónsdóttir.

Heinabergsjökull einn mældist framar en í fyrra en hann er ólíkindatól þar sem hann er á floti í sporðinn og bregst því á lítt fyrirsjáanlegan hátt við loftslagi frá ári til árs. Grímslandsjökull var óbreyttur frá síðustu mælingu, sennilega vegna þess að aurskán liggur á sporðinum og tefur leysingu.

Múlajökull var fljótur að jafna sig á framhlaupinu 2009 og styttist um rúmlega 20 m. Yfirleitt eru framhlaupsjökla svo þykkir í sporðinn að loknu framhlaupi að nokkur ár líða áður en þeir fara að styttast aftur að ráði. Ekki er vitað um neitt framhlaup í gangi um þessar mundir en kominn er tími á Eyjabakkajökul og Öldufellsjökul svo dæmi séu tekin. Þó virðist tími milli framhlaupa í tilteknum jökli lengjast þegar tíðin er jöklunum miður hagfeld.



Þessi árin stendur yfir kortlagning íslenskra jökla með leysigeislum (Lidar) undir stjórn Tómasar Jóhannessonar á Veðurstofu Íslands. Hér birtist slíkt kort af Hoffellsjökli með skuggum eins og sól standi í norðvestri. Á þessum kortum er unnt að sjá ótrúleg smáatriði svo sem einstakar sprungur í jöklinum og jökulgarða í smæstu dráttum.

Af nýjum kortum af Hoffellsjökli má ráða að lónið framan við jökulsporðinn hafi stækkað feikilega á síðastliðnu ári. Þar eru nú myndarlegir ísjakar á floti á stöðuvatni sem teygir sig inn með Geitafellsbjörgum (sjá mynd). Fyrir framan hvora jökultungu eru fallega bogadregnir garðar sem sýna hvert jökullinn náði um 1890. Af því sést að sá eystri (Hoffellsjökul) hefur ekki styst nema um nokkur hundruð metra en sá vestari (Svínafellsjökul) stendur nú um 3,5 km frá fremstu görðum.

Oddur Sigurðsson

VIÐBYGGINGIN TILBÚIN

Vinnu við stækkun nýja skála í Jökulheimum lauk í janúar og nú er gistirými í fyrir 24 í skálanum í stað 8 áður. Byggt var við austur- endann og komið þar fyrir 8 tveggja manna kojum. Einnig var skipt um allt þakjárn á skálanum, skorsteinninn brotinn niður og reykrör endurnýjað. Skálanefndarmenn fóru í 5 vinnuferðir á síðasta ári og í þeirri sjöttu sem farin var í janúar var settur dúkur á gólfíð og kojurnar settar upp.



Stefán Bjarnason virðir fyrir sér nýju kojurnar í viðbyggingunni. Hann teiknaði viðbygginguna og smíðaði kojurnar.
Mynd: Vilhjálmur Kjartansson.

Enginn gluggi er nú í eldhúsinu þar sem austurgaflinn er nú hluti af viðbyggingunni, en stefnt er að því að setja nýjan glugga í vor. Stefán Bjarnason teiknaði viðbygginguna og smíðaði auk þess kojurnar. Skálanefnd þakkar öllum sem að verkinu komu fyrir liðveisluna.



Guðbjörn Þórðarson, Magnús Þór Karlsson og Grétar Már Þorvaldsson í einni af mörgum vinnuferðum í Jökulheimum. Mynd Vilhjálmur Kjartansson.

GJÖRFI FERÐIR ENDURVAKTAR

Jöklarannsóknafélagið hyggst standa fyrir ferðum í anda gönguhópsins GJÖRFA sem starfræktur var á vegum félagsins fyrir mörgum árum. Þóra Karlsdóttir hefur tekið að sér að endurvekja gönguhópinn, í samstarfi við aðra félagsmenn. Um verður að ræða daglangar fótgöngu- eða skíðagönguferðir með kunnugum fararstjóra. Nánar verður frá þessu skýrt á aðalfundi félagsins 22.febrúar næstkomandi.

SKÁLAGJÖLD 2011

Á fundi stjórnar Jöklarannsóknafélagsins 10.janúar síðastliðin var samþykkt að gjaldskrá fyrir gistingu í skálum félagsins árið 2011 verði óbreytt frá fyrra ári.

	Félagsmenn kr/nótt/mann	Utanfélagsmenn kr/nótt/mann
Grímsfjall	2.000.-	2.800.-
Jökulheimar	1.600.-	2.300.-
Esjufjöll	1.600.-	2.300.-
Aðrir skálar	1.000.-	1.500.-

Útg. JÖRFÍ, Pósthólf 5128, 125 Reykjavík / Ábm. Valgerður Jóhannsdóttir